

Technická zpráva realizačního projektu

Výsadba

po povodni v září 2024 v Opavě

Podklady k žádosti o dotaci 1.3.1.4.1.085_07
Zakládání a obnova veřejné sídelní zeleně

PROJEKTOVÁ DOKUMENTACE

červen 2025

Objednatel: Statutární město Opava se sídlem Horní náměstí 69, 746 01 Opava

Zhotovitel: Statutární město Opava se sídlem Horní náměstí 69, 746 01 Opava

Vypracovaly: **Ing. Carmen Dvořáková** (Oddělení hlavního architekta)

Mgr. Zuzana Dočkalová (Odbor životního prostředí)



Obsah

1 ÚVOD	3
1.1 Podklady.....	3
1.2 Vlastnické vztahy	3
1.3 Normy a předpisy.....	3
1.4 Práce v ochranném pásmu inženýrských sítí.....	3
2 PODKLAD ŽÁDOSTI O DOTACI	4
2.1 Rozdělení území dle katastrálních území a pro účely žádosti o dotaci.....	4
2.2 Popis stávajícího stavu	5
2.2.1 Fotodokumentace stávajícího stavu a stavu po povodni v září 2024	6
2.3 Biologické posouzení	13
2.4 Popis navrhovaného stavu.....	13
2.4.1 Vliv průběhu realizace opatření.....	13
2.4.2 Zdůvodnění potřeby realizace opatření.....	13
2.4.3 Cíle projektu a jeho zdůvodnění	14
2.4.4 Popis technologie výsadeb	14
2.4.5 Podmínky pro předání a převzetí díla	21
2.4.6 Harmonogram prací.....	22
2.4.7 Návrh dokončovací a rozvojové péče po dobu 5ti let	22
2.4.8 Popis, jak bude zajištěna udržitelnost opatření.....	25
2.5 Přílohy	25
2.5.1 Biologické posouzení	25
2.5.2 Rozpočty	25
2.5.3 Seznam vytipovaných stromů odstraňovaných po povodni 2024.....	25
2.5.4 Tabulka s čísly a popisem navrhovaných stromů	25
2.5.5 Přehledová mapa	25
2.5.6 Výkresy.....	26

1 ÚVOD

1.1 Podklady

Podkladem pro vypracování přílohy k žádosti o **dotaci v rámci výzvy 1.3.1.4.1.085_07 Zakládání a obnova veřejné sídelní zeleně** jsou souhrnné tabulky stromů odstraněných v rámci povodňových škod, které byly na zeleni města Opavy napáchany povodní a vichřicí ve dnech 14. – 17. září 2024.

1.2 Vlastnické vztahy

Výsadby budou provedeny na parcelách ve vlastnictví Statutárního města Opavy.

1.3 Normy a předpisy

Stavba bude provedena v souladu s projektem za dodržení všech platných norem a nařízení.

Jsou to např. tyto oborové ČSN:

ČSN DIN	18 915 Sadovnictví a krajinářství – Práce s půdou (83 9011) ČSN
ČSN DIN	18 916 Sadovnictví a krajinářství – Výsadby rostlin (83 9021)
ČSN DIN	18 918 Sadovnictví a krajinářství – Technicko – biologická zabezpečovací opatření (83 9041)
ČSN DIN	18 919 Sadovnictví a krajinářství – Rozvojová a udržovací péče o rostliny (83 9041)
ČSN DIN	46 4902 Výpěstky okrasných dřevin

Společná a základní ustanovení 84 0101

ARBORISTICKÉ STANDARDY, ŘADA A

SPPK A02-002:2015 – **ŘEZ STROMŮ**

SPPK A02-007:2020 – **ÚPRAVA STANOVIŠTNÍCH POMĚRŮ DŘEVIN**

SPPK A02 001:2021 – **VÝSADBA STROMŮ**

Při realizaci budou dodrženy platné předpisy o bezpečnosti a ochraně zdraví při práci.

1.4 Práce v ochranném pásmu inženýrských sítí

Průběh stávajících inženýrských sítí byl převzat z ÚAP ORP Opava. Před zahájením zemních prací musí být provedeno přesné vytýčení inženýrských sítí v terénu. Veškeré výkopové práce budou prováděny ručně s maximální opatrností, aby nedošlo k narušení případných inženýrských sítí. Vytýčení bude provedeno na náklady objednatele realizace.

2 PODKLAD ŽÁDOSTI O DOTACI

2.1 Rozdělení území dle katastrálních území a pro účely žádosti o dotaci

Řešené území tj. nejvíce zasažené oblasti byly rozděleny do logických celků dle lokalizace a způsobu využití území:

Kateřinky u Opavy (Antonína Sovy, Černá, E. Beneše, Grudova, Hálkova, Holasická, Grudova, Na Potůčku, Šrámkova, Ratibořská, Rolnická, Partyzánská, U dráhy, Zeyerova, Kolofíkovo nábřeží, Hálkova, Fügnerova)
Opava-Předměstí (Jurečkova, Nákladní, Otická – Městský hřbitov, Jaselská – útulek, Jaselská – splav, Mlýnská, Jurečkova, Těšínská, Englišova, Hradecká, Horovo náměstí, náměstí Slezského odboje)

Kylešovice (Na Pomezí)

Jaktař (Pavlovského)

Palhanec (U Lávky)

Držkovice (Držkovická)

Seznam a očíslování výkresů

1	Výsadba po povodni v září 2024 v Opavě – „Držkovická“
2	Výsadba po povodni v září 2024 v Opavě – „U Lávky“
3	Výsadba po povodni v září 2024 v Opavě – „U Dráhy“
4	Výsadba po povodni v září 2024 v Opavě – „Pavlovského“
5	Výsadba po povodni v září 2024 v Opavě – „Rolnická č.1“
6	Výsadba po povodni v září 2024 v Opavě – „Rolnická č. 2“
7	Výsadba po povodni v září 2024 v Opavě – „Antonína Sovy“
8	Výsadba po povodni v září 2024 v Opavě – „Šrámkova“
9	Výsadba po povodni v září 2024 v Opavě – „Hálkova“
10	Výsadba po povodni v září 2024 v Opavě – „Partyzánská“
11	Výsadba po povodni v září 2024 v Opavě – „Nákladní“
12	Výsadba po povodni v září 2024 v Opavě – „Ratibořská č. 1“
13	Výsadba po povodni v září 2024 v Opavě – „Ratibořská č. 2“
14	Výsadba po povodni v září 2024 v Opavě – „Holasická, Grudova“
15	Výsadba po povodni v září 2024 v Opavě – „Fügnerova“
16	Výsadba po povodni v září 2024 v Opavě – „Edvarda Beneše“
17	Výsadba po povodni v září 2024 v Opavě – „Kolofíkovo nábřeží č. 1“
18	Výsadba po povodni v září 2024 v Opavě – „Kolofíkovo nábřeží č. 2“
19	Výsadba po povodni v září 2024 v Opavě – „Mlýnská“
20	Výsadba po povodni v září 2024 v Opavě – „Těšínská“
21	Výsadba po povodni v září 2024 v Opavě – „Na Pomezí“
22	Výsadba po povodni v září 2024 v Opavě – „Hradecká“
23	Výsadba po povodni v září 2024 v Opavě – „Jurečkova“
24	Výsadba po povodni v září 2024 v Opavě – „Otická“
25	Výsadba po povodni v září 2024 v Opavě – „Englišova“
26	Výsadba po povodni v září 2024 v Opavě – „Horovo náměstí“
27	Výsadba po povodni v září 2024 v Opavě – „náměstí Slezského odboje“

Pro účely žádosti o dotaci bylo zájmové území rozděleno do **17 lokalit**:

Lokalita 1 - Držkovická

Lokalita 2 - U Lávky

Lokalita 3 - U Dráhy

Lokalita 4 - Pavlovského

Lokalita 5 - Rolnická č.1

Lokalita 6 – Kateřinky - Rolnická č. 2, Antonína Sovy, Šrámkova, Hálkova, Partyzánská, Nákladní, Ratibořská č. 1, Ratibořská č. 2, Holasická, Grudova, Fügnerova, Edvarda Beneše

Lokalita 7 - Kolofíkovo nábřeží č. 1

Lokalita 8 - Kolofíkovo nábřeží č. 2

Lokalita 9 - Mlýnská

Lokalita 10 - Těšínská

Lokalita 11 - Na Pomezí

Lokalita 12 - Hradecká

Lokalita 13 - Jurečkova

Lokalita 14 - Otická

Lokalita 15 - Englišova

Lokalita 16 - Horovo náměstí

Lokalita 17 - náměstí Slezského odboje

2.2 Popis stávajícího stavu

Po vydatných deštích kulminovala voda v řece Opavě ve dnech 14.-17. září 2024, v kombinaci se silným větrem došlo k vývrátům, zlomům a nákonům stromů. Celkem bylo odstraněno **224 ks** stromů z bezpečnostních důvodů či odstraněno po vývratu.

Pro účely obnovy v místě původní výsadby nebo v blízkém okolí bylo vytipováno **176ks pokácených stromů**.

Nejvíce zasaženými oblastmi byly **Kateřinky u Opavy, Opava-Předměstí, Opava-Město, Vávrovice, Držkovice, Palhanec a Kylešovice**.

Kateřinky u Opavy

Nejintenzivnější rozliv řeky Opavy, stromy přímo vyvrácené proudem vody. Jedná se především o sídlištní zeleň různých věkových kategorií a druhového složení. Vyvrácení a nakolonnění jedinci byly odstaněni. Hozovo nábřeží, zelená plocha v přímém kontaktu s řekou Opavou, je řešena samostatným projektem, proto zde nejsou výsadby navrženy.

Opava-Předměstí

Významné kácení dřevin proběhlo na Městském hřbitově. Vichřice vyvrátila většinu zeravů na hřbitově. Tyto nebudou nahrazovány. Dále byly poškozeny duby podél řeky Opavy (alej *Quercus palustris*), dospívající jedinci, budou plně nahrazeni. Ostatní kácené dřeviny jsou roztroušeně lokalizovány v zástavbě.

Škody v ploše Městských sadů byly po povodni odstraněny z prostředků města Opavy.

Opava-Město

Náhrada za vyvrácené dřeviny bude realizována na podzim 2025 dle projektu autora výsadeb historického prstence parků Ing. Lubomíra Rychtara z prostředků statutárního města Opavy, z tohoto důvodu je náhrada stromů v městské památkové zóně z projektu "Výsadba po povodni v září 2024 v Opavě" vyřazena.

Kylešovice

Jedná se o okolí Otického příkopu, stromy podemleté vodou (*Picea sp.*, *Pinus sp.*, *Larix sp.*).

Jaktař

Území na kopci kolem jaktařského kostela vyžaduje samostatný projekt. Jedná se o území ošetřené péstebními opatřeními odstranění jmelí bílého. K vývrátům došlo v zahuštěném porostu, stromy jsou nahrazovány v místech s příznivějšími světelnými podmínkami.

Palhanec

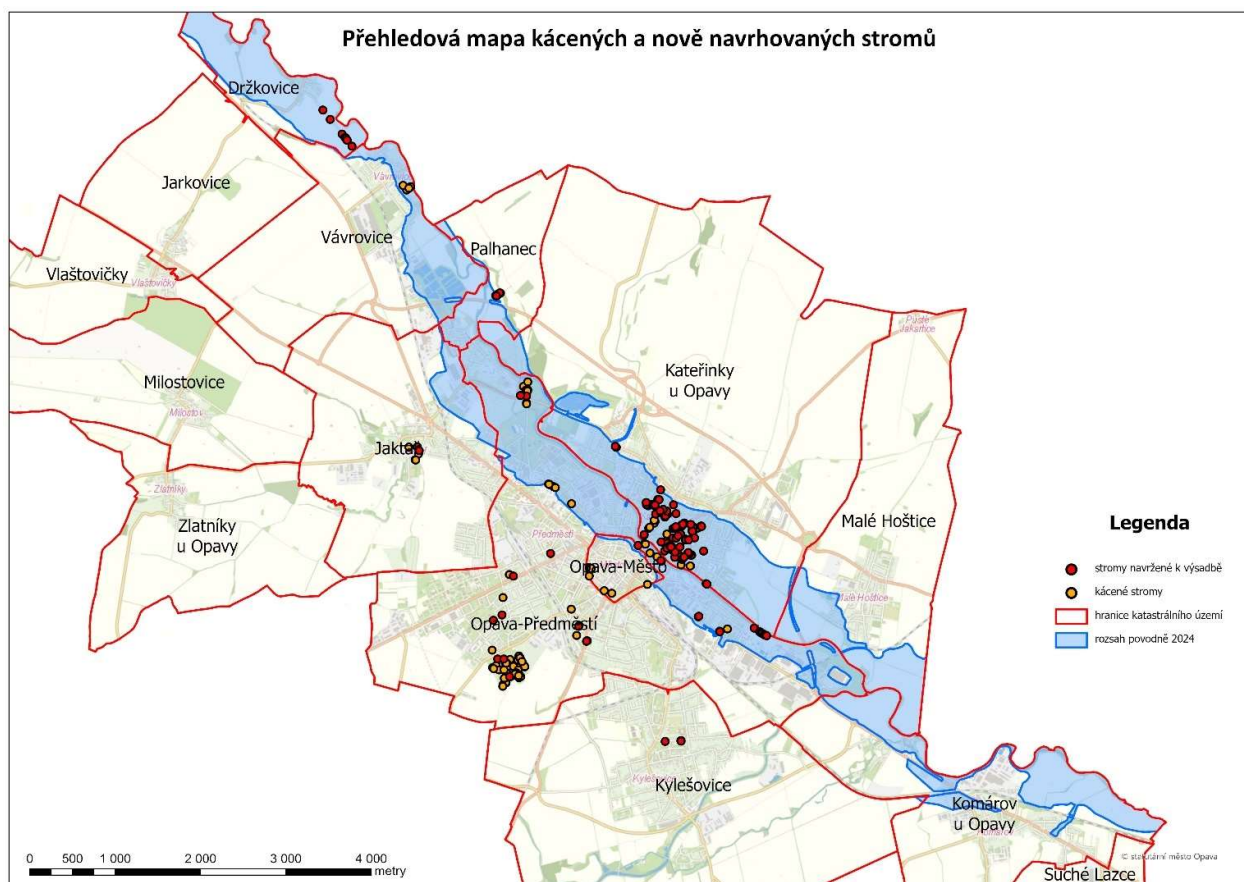
Došlo k vývratům kolem fotbalového hřiště. Stromy jsou nahrazeny do míst určených vedením MČ Vávrovice.

Držkovice

Poničené stromy budou nahrazeny v místech určených vedením obce.

Navrženými opatřeními dojde k doplnění veřejné zeleně, ale také k vytvoření budoucích nik četných druhů živočichů a zlepšení podmínek k životu živočichům již se vyskytujícím.

Kácení biologicky hodnotných dřevin, senescentních jedinců nebo stromů s prvky se zvýšeným biologickým potenciálem **v rámci podávané žádosti není navrženo.**



2.2.1 Fotodokumentace stávajícího stavu a stavu po povodni v září 2024

Současný stav

[https://mapy.opava-](https://mapy.opava-city.cz/portal/apps/instant/sidebar/index.html?appid=571285f5e87540fcb92155c3b793102f)

[city.cz/portal/apps/instant/sidebar/index.html?appid=571285f5e87540fcb92155c3b793102f](https://mapy.opava-city.cz/portal/apps/instant/sidebar/index.html?appid=571285f5e87540fcb92155c3b793102f)

- přihlašovací jméno: DohnalovaA

- heslo: Opava2026AOPK

Fotografie místa výsadby každého navrhovaného stromu lze dohledat v aplikaci (odkaz výše).

Na některých fotografiích jsou zachyceny nahrazované uhynulé výsadby, tyto stromy již byly odstraněny v rámci údržby městské zeleně. V potřebných případech byly vyfrézovány pařezy.

Výběr fotografií současného stavu



Kateřinky – Ratibořská č. 1 - navrhovaný strom č. 33 *Sorbus intermedia*



Kateřinky – Kolofíkovo nábřeží č. 2 - navrhovaný strom č. 82 *Quercus palustris*



Na Pomezí - navrhovaný strom č. 115 *Prunus sargentii*



Kateřinky – Ratibořská č. 2 - navrhovaný strom č. 40 *Tilia cordata* 'Greenspire'



Kateřinky - Šrámkova - navrhovaný strom č. 19 *Malus domestica* 'Panenské české' v zahradě MŠ



Otická - Městský hřbitov – navrhovaný strom č. 103 *Abies concolor*

SMO Opava

Oddělení hlavního architekta, Horní náměstí 69, 746 01 Opava 1, +0420.553 756 856
carmen.dvorakova@opava-city.cz

Následky povodně a víchřice ve dnech 14. – 17. září 2024 – výběr fotografií



Olomoucká



Sady svobody



Dvořákovy sady



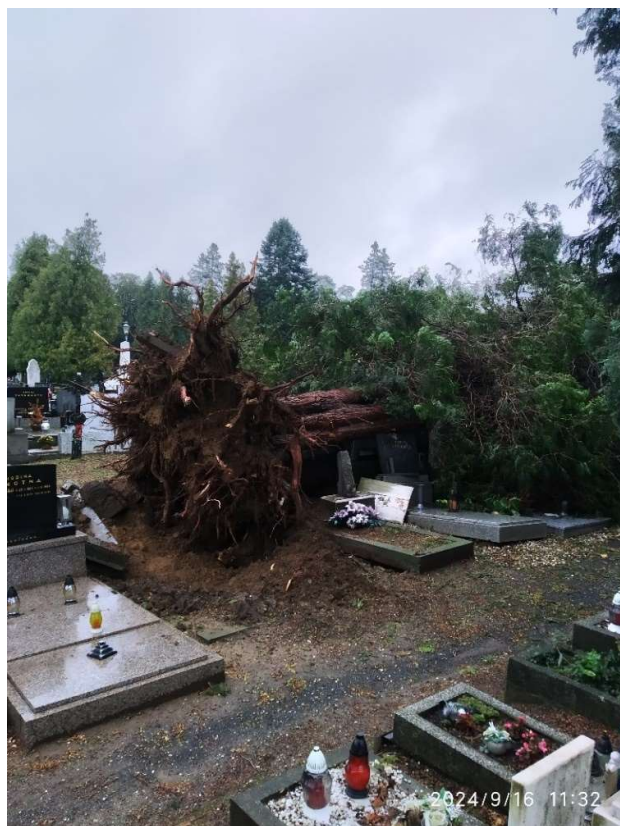
Olomoucká



Olomoucká

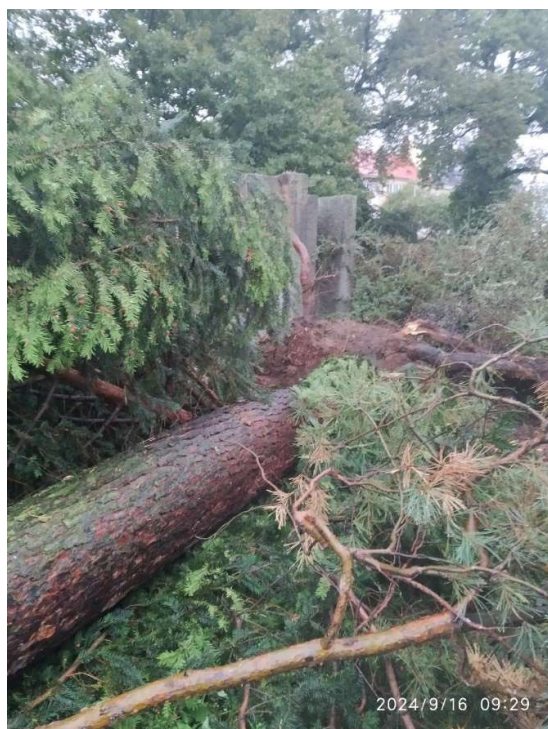


Olomoucká





Městský hřbitov – po vichřici v září 2024 bylo odstraněno 48ks stromů, převážně zeravů, které nebudou nahrazovány



Dvořákovy sady



Dostojevského



Městské sady "Společenská louka"



Jánská

2.3 Biologické posouzení

Viz příloha.

2.4 Popis navrhovaného stavu

Navrhovaná opatření jsou v souladu se Standardy péče o přírodu a krajinu: Řada A - arboristické standardy, <https://standardy.nature.cz>

2.4.1 Vliv průběhu realizace opatření

Průběh realizace opatření navýší biodiverzitu ve městě Opavě a zlepší funkce ekosystémů. Dojde k navýšení počtu rodů v rámci jednotlivých lokalit. Přednostně byly vybírány druhy lépe zvládající klimatickou změnu.

Dojde k vytvoření nových četných nik pro živočichy. Nedojde ke kácení dospělých ani senescentních dřevin. Realizace této části projektu nezpůsobí trvalý pokles biodiverzity v lokalitách a zároveň nedojde k nevratnému negativnímu ovlivnění nebo zásahu do biotopů zvláště chráněných nebo ohrožených druhů rostlin ani živočichů, jelikož jejich výskyt v pedmětných lokalitách nebyl potvrzen.

Práce je třeba provádět v období, kdy zde ještě nedochází k rozvoji vegetace a rozmnožování živočichů.

(Z důvodu obecné ochrany ptáků je třeba veškeré asanační práce provádět až po vyhnízdění, tj. nejdříve po 1. srpnu do konce února – asanační práce nejsou navrženy)

Je třeba pamatovat na provádění výsadby ve vhodném termínu, lépe na podzim a na dodržování zásad pro úspěšné ujetí sazenic.

2.4.2 Zdůvodnění potřeby realizace opatření

V Opavě včetně místních částí bylo v důsledku povodně a vichřice v září 2024 celkem odstraněno **224 ks** stromů. Dále bylo povodní přímo zaplaveno 39 985 m² trávníkových ploch, 1/5 z nich byla poškozena tj. 7 997 m². Z celkové zaplavené plochy keřů 23 040 m² byla poškozena 1/3 tj. 7 680 m².

Navrhovaná opatření zlepšují životní prostředí obyvatel i živočichů v oblastech zasažených vichřicí a povodní 2024.

Zejména v Kateřinkách – nejvíce zasažené části města, jsou důsledky povodně patrné dodnes, tj. sedm měsíců po podvodni. Projekt se soustředí na tuto lokalitu. Doplnované stromy jsou umístěny s ohledem na viditelné zlepšení životních podmínek zdejších obyvatel a mimo inženýrské sítě.

2.4.3 Cíle projektu a jeho zdůvodnění

Cílem projektu je doplnění dřevin odstraňovaných v důsledku povodně v září 2024 v Opavě.

Celkem je navrženo k výsadbě 134 ks dřevin.

Druhové složení vychází z původního stavu. Tam, kde se odstraňovaný druh neosvědčil, je vyměněn za více resistantní druh, druhy byly taktéž vybírány s ohledem na klimatické změny a v co největší pestrosti.

Obnovou poškozených lokalit budeme přispívat zachování veřejných prostranství pro rekreaci občanů a udržíme kontinuitu výskytu synantropních druhů živočichů, kteří jsou nedílnou součástí životního prostředí měst.

Projekt přispívá k udržení a rozvoji systému sídelní zeleně.

Realizací opatření bude zachována biologická rozmanitost druhů vázaných na dřeviny, Zároveň se udrží migrační propustnost územím. Realizací opatření se nesníží retenční schopnost v území a zůstanou zachovány povrchové odtoky a vsaky do podloží.

Význam stromů navrhovaných v projektu pro životní prostředí, resp. zeleň na veřejných plochách, je především v zajištění kontinuity zelené infrastruktury. Nově vysazené dřeviny budou v budoucnu využívány jako hnízdiště, úkryt a potravní nabídka.

Navrhovaná výsadba je prováděna převážně v místech stávající vzrostlé zeleně kde je zvýšený pohyb osob a provoz motorových vozidel. Realizací navrhovaných opatření bude zajištěno zachování stávající ekologicko-stabilizační funkce.

Realizací opatření bude:

1. Udržena významná biologická funkce stávající stromové zeleně na veřejných plochách.
2. Zvýšena atraktivita stávající veřejné zeleně.
3. Udržena retenční schopnost městské krajiny, především při zachycování horizontálních srážek.
4. Z krajinářského hlediska uchována zeleň jako nedílná součást zastavěného území města Opavy.

Pro efektivní zajištění realizace akce by měl investor zajistit **biologický dozor**, který by nejen kontroloval dodržování arboristických standardů, ale v případě potencionálního nálezu zvláště chráněných druhů by zajistil jejich efektivní a druhově odpovídající záchranu.

2.4.4 Popis technologie výsadeb

Vytýčení výsadeb

Výsadba dřevin bude provedena dle **výsadbového plánu**. Přesnou polohu výsadbových jam schválí na místě **Ing. Carmen Dvořáková**. Výkop bude provedený po **odsouhlasení**. V blízkosti **stávajících stromů** je nutné **respektovat** jejich **kořenový systém** a **korunový prostor**. Proto je nutné před výkopem nejprve provést mělkou zkoušku a v případě větších aktivních kořenů (**více než 50 mm**) je nutné místo pro výsadbu **změnit**. Obdobně je nutné **respektovat korunový prostor** a dřeviny nesázet v jejich těsné blízkosti, je-li to možné a žádoucí.

Specifikace navrhovaných rostlin

Velikostní kategorie výpěstků jsou navrženy v optimálních parametrech pro tvorbu požadované kompozice a současně udržitelné řešení. Celkem bude vysazeno 134 výpěstků.

Vysvětlivky zkratk:

obvod kmene ve výšce 1m nad kořenovým krčkem (cm) - **ok**
 růstový tvar: **alejový** – výška průběžného kmene 180-220cm,
vícekmene – 3-5 kmenů, větvení do 30 cm nad zemí
vřeteno – průběžný kmen zavětvený od země

Souhrnná tabulka navrhovaných druhů stromů:

1	<i>Acer campestre</i> , JAVOR BABYKA, strom listnatý, dřevina s balem d400mm; počet přesaz./obal 3xv; obvod kmene ok 12-14cm	ks	1
2	<i>Abies concolor</i> , JEDLE OJÍNĚNÁ, strom jehličnatý, dřevina s balem d500mm; počet přesaz./obal 4xv; výška 150-200cm	ks	1
3	<i>Acer freemanii</i> 'Autumn Blaze', JAVOR FREEMANŮV 'AUTUMN BLAZE', strom listnatý, dřevina s balem d400mm; počet přesaz./obal 3xv; obvod kmene ok 12-14cm	ks	1
4	<i>Acer freemanii</i> 'Autumn Fantasy', JAVOR FREEMANŮV 'AUTUMN FANTASY', strom listnatý, dřevina s balem d400mm; počet přesaz./obal 3xv; obvod kmene ok 12-14cm	ks	3
5	<i>Acer ginnala</i> , JAVOR AMURSKÝ, strom listnatý, dřevina s balem d400mm; počet přesaz./obal 3xv; vícekmene výška 200-250cm	ks	2
6	<i>Amelanchier alnifolia</i> 'Martin', MUCHOVNÍK OLŠOLISTÝ 'Martin', strom listnatý, dřevina kontejnerovaná d300mm; počet přesaz./obal 3xv; vícekmene výška 125-150cm	ks	1
7	<i>Amelanchier alnifolia</i> 'Obelisk', MUCHOVNÍK OLŠOLISTÝ 'Obelisk', strom listnatý, dřevina kontejnerovaná d300mm; počet přesaz./obal 3xv; vícekmene výška 175-200cm, K20	ks	1
8	<i>Amelanchier arborea</i> 'Robin Hill', MUCHOVNÍK STROMOVÝ 'Robin Hill', strom listnatý, dřevina s balem d400mm; počet přesaz./obal 3xv; obvod kmene ok 12-14cm	ks	2
9	<i>Acer platanoides</i> , JAVOR MLÉČ, strom listnatý, dřevina s balem d400mm; počet přesaz./obal 3xv; obvod kmene ok 12-14cm	ks	7
10	<i>Acer platanoides</i> 'Drummondii', JAVOR MLÉČ 'Drummondii', strom listnatý, dřevina s balem d400mm; počet přesaz./obal 3xv; obvod kmene ok 12-14cm	ks	1
11	<i>Acer platanoides</i> 'Schwedleri', JAVOR MLÉČ 'Schwedleri', strom listnatý, dřevina s balem d400mm; počet přesaz./obal 3xv; obvod kmene ok 12-14cm	ks	2
12	<i>Acer pseudoplatanus</i> , JAVOR KLEN, strom listnatý, dřevina s balem d400mm; počet přesaz./obal 3xv; obvod kmene ok 12-14cm	ks	7
13	<i>Betula pendula</i> , BŘÍZA BĚLOKORÁ, strom listnatý, dřevina s balem d400mm; počet přesaz./obal 3xv; obvod kmene ok 12-14cm	ks	3
14	<i>Betula pendula</i> 'Laciniata', BŘÍZA BĚLOKORÁ 'Laciniata', strom listnatý, dřevina s balem d500mm; počet přesaz./obal 3xv; obvod kmene ok 12-14cm	ks	3
15	<i>Betula utilis</i> 'Jacquemontii', BŘÍZA JACQUEMONTOVA, strom listnatý, dřevina s balem d500mm; počet přesaz./obal 3xv; obvod kmene ok 12-14cm	ks	2
16	<i>Carpinus betulus</i> 'Fastigiata', HABR OBEČNÝ 'Fastigiata', strom listnatý, dřevina s balem d400mm; počet přesaz./obal 3xv; alejový, na kmínku, obvod kmene ok 12-14cm	ks	1
17	<i>Catalpa bignonioides</i> 'Nana', KATALPA TRUBAČOVITÁ 'Nana', strom listnatý, dřevina s balem d400mm; počet přesaz./obal 3xv; obvod kmene ok 12-14cm	ks	1
18	<i>Crataegus prunifolia</i> , HLOH SLÍVOLISTÝ, strom listnatý, dřevina s balem d400mm; počet přesaz./obal 3xv; obvod kmene ok 12-14cm	ks	6

19	<i>Cydonia oblonga</i> , KDOULOŇ OBEČNÁ, strom listnatý, dřevina s balem d500mm; počet přesaz./obal 4xv; vícekmene, výška 250-300cm	ks	1
20	<i>Fraxinus angustifolia</i> 'Raywood', JASAN ÚZKOLISTÝ 'Raywood', strom listnatý, dřevina s balem d500mm; počet přesaz./obal 4xv; obvod kmene ok 14-16cm	ks	2
21	<i>Liquidambar styraciflua</i> , AMBROŇ ZÁPADNÍ, strom listnatý, dřevina s balem d400mm; počet přesaz./obal 3xv; obvod kmene ok 12-14cm	ks	1
22	<i>Malus domestica</i> 'Panenské české', JABLOŇ 'Panenské české', strom listnatý, dřevina kontejnerovaná, počet přesaz./obal 3xv; podnož semenáč Malus sylvestris nebo A2 {Antonovka}, polokokmen, výška kmene min. 130cm, ok 10-12cm	ks	1
23	<i>Malus floribunda</i> 'Evereste', JABLOŇ OKRASNÁ 'Evereste', strom listnatý, dřevina s balem d400mm; počet přesaz./obal 3xv; obvod kmene ok 12-14cm	ks	1
24	<i>Magnolia kobus</i> , ŠÁCHOLÁN JAPONSKÝ, strom listnatý, dřevina s balem d400mm; počet přesaz./obal 3xv; obvod kmene ok 12-14cm	ks	1
25	<i>Malus floribunda</i> 'Profesor Sprenger', JABLOŇ OKRASNÁ 'Profesor Sprenger', strom listnatý, dřevina s balem d400mm; počet přesaz./obal 3xv; obvod kmene ok 12-14cm	ks	1
26	<i>Malus toringo</i> 'Scarlett', JABLOŇ SIEBOLDOVA 'Scarlett', strom listnatý, dřevina s balem d400mm; počet přesaz./obal 3xv; obvod kmene ok 12-14cm	ks	2
27	<i>Metasequoia glyptostroboides</i> , METAŠEKVOJE ČÍNSKÁ, strom jehličnatý, dřevina s balem d500mm; počet přesaz./obal 4xv; výška 200-250cm (vřeteno)	ks	1
28	<i>Prunus cerasifera</i> 'Nigra', SLIVOŇ MYROBALÁN 'Nigra', strom listnatý, dřevina s balem d400mm; počet přesaz./obal 3xv; obvod kmene ok 12-14cm	ks	4
29	<i>Pinus nigra</i> , BOROVICE ČERNÁ, strom jehličnatý, dřevina s balem d400mm; počet přesaz./obal 3xv; výška 125-150cm	ks	9
30	<i>Pinus sylvestris</i> , BOROVICE LESNÍ, strom jehličnatý, dřevina s balem d400mm; počet přesaz./obal 3xv; výška 125-150cm	ks	2
31	<i>Platanus x acerifolia</i> , PLATAN JAVOROLISTÝ, strom listnatý, dřevina s balem d600mm; počet přesaz./obal 4xv; obvod kmene ok 18-20cm	ks	1
32	<i>Prunus sargentii</i> 'Accolade', TŘEŠEŇ SARGENTOVA 'Accolade', strom listnatý, dřevina s balem d400mm; počet přesaz./obal 3xv; obvod kmene ok 12-14cm	ks	1
33	<i>Prunus avium</i> 'Plena', TŘEŠEŇ PTAČÍ 'Plena', strom listnatý, dřevina s balem d400mm; počet přesaz./obal 3xv; obvod kmene ok 12-14cm	ks	3
34	<i>Prunus fruticosa</i> 'Globosa', VIŠEŇ KŘOVITÁ 'Globosa', strom listnatý, dřevina s balem d500mm; počet přesaz./obal 4xv; obvod kmene ok 14-16cm	ks	1
35	<i>Prunus sargentii</i> , TŘEŠEŇ SARGENTOVA, strom listnatý, dřevina s balem d500mm; počet přesaz./obal 4xv; obvod kmene ok 14-16cm	ks	1
36	<i>Prunus subhirtella</i> 'Autumnalis', TŘEŠEŇ CHLOUPKATÁ 'Autumnalis', strom listnatý, dřevina s balem d400mm; počet přesaz./obal 3xv; obvod kmene ok 12-14cm	ks	4
37	<i>Prunus yedoensis</i> , VIŠEŇ JEDOSKÁ, strom listnatý, dřevina s balem d400mm; počet přesaz./obal 3xv; obvod kmene ok 12-14cm	ks	8
38	<i>Quercus palustris</i> , DUB BAHENNÍ, strom listnatý, dřevina s balem d400mm; počet přesaz./obal 3xv; obvod kmene ok 12-14cm	ks	10
39	<i>Quercus robur</i> , DUB LETNÍ, strom listnatý, dřevina s balem d400mm; počet přesaz./obal 3xv; obvod kmene ok 12-14cm	ks	1
40	<i>Quercus robur</i> 'Fastigiata', DUB LETNÍ 'Fastigiata', strom listnatý, dřevina s balem d400mm; počet přesaz./obal 3xv; výška 200-250cm	ks	1

41	<i>Quercus rubra</i> , DUB ČERVENÝ, strom listnatý, dřevina s balem d400mm; počet přesaz./obal 3xv; obvod kmene 12 - 14cm	ks	4
42	<i>Robinia pseudoacacia</i> 'Frisia', TRNOVNÍK AKÁT 'Frisia', strom listnatý, dřevina s balem d400mm; počet přesaz./obal 3xv; obvod kmene ok 12-14cm	ks	1
43	<i>Sorbus aria</i> , JEŘÁB MUK, strom listnatý, dřevina s balem d400mm; počet přesaz./obal 3xv; obvod kmene ok 12-14cm	ks	1
44	<i>Sorbus aria</i> 'Magnifica', JEŘÁB MUK 'Magnifica', strom listnatý, dřevina s balem d400mm; počet přesaz./obal 3xv; obvod kmene ok 12-14cm	ks	1
45	<i>Sorbus commixta</i> 'Dodong', JEŘÁB POMÍCHANÝ 'Dodong', strom listnatý, dřevina s balem d400mm; počet přesaz./obal 3xv; obvod kmene ok 12-14cm	ks	1
46	<i>Sorbus aucuparia</i> 'Edulis', JEŘÁB OBEČNÝ 'Edulis', strom listnatý, dřevina s balem d500mm; počet přesaz./obal 4xv; obvod kmene ok 14-16cm	ks	1
47	<i>Sorbus intermedia</i> , JEŘÁB PROSTŘEDNÍ, strom listnatý, dřevina s balem d400mm; počet přesaz./obal 3xv; obvod kmene ok 12-14cm	ks	1
48	<i>Tilia cordata</i> , LÍPA SRDČITÁ, strom listnatý, dřevina s balem d400mm; počet přesaz./obal 3xv; obvod kmene ok 12-14cm	ks	1
49	<i>Tilia cordata</i> 'Greenspire', LÍPA SRDČITÁ 'Greenspire', strom listnatý, dřevina s balem d400mm; počet přesaz./obal 3xv; obvod kmene ok 12-14cm	ks	6
50	<i>Tilia platyphyllos</i> , LÍPA VELKOLISTÁ, strom listnatý, dřevina s balem d400mm; počet přesaz./obal 3xv; obvod kmene ok 12-14cm	ks	12
51	<i>Tilia platyphyllos</i> , LÍPA VELKOLISTÁ, strom listnatý, dřevina s balem d600mm; počet přesaz./obal 4xv; obvod kmene ok 18-20cm	ks	1
52	<i>Ulmus</i> sp. 'Rebona', JILM 'Rebona', strom listnatý, dřevina s balem d400mm; počet přesaz./obal 3xv; obvod kmene ok 12-14cm	ks	2

Kvalitativní parametry výpěstků

Kvalitativní parametry dřevin jsou součástí výkazu výměr a jsou **závazné**.
 ČSN DIN 46 4902 - Výpěstky okrasných dřevin. Společná a základní ustanovení
 Dřeviny musí odpovídat směrnici "Určení jakosti pro školkařské výpěstky."

Tvary stromovitých dřevin s kmenem a korunou. Alejové stromy musí mít rovný kmen, odpovídající druhu, alespoň 180-220 cm vysoký s druhově specifickým prodloužením kmene uvnitř koruny. Střídavý řez kmene smí být proveden jen do jednoletého dřeva. Musí být minimálně dvakrát přesazované nebo podřezávané. Větve jsou uspořádány spirálovitě.

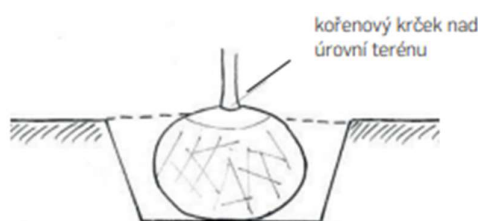
Dřeviny se označují etiketou, na které jsou uvedené tyto informace:

- **název** (rod, druh, kultivar)
- **počet přesazení**
- **typ obalu a způsob ochrany kořenů**
- **obvod kmene v 1 m výšky (ok) v cm**
- **výška u vícekmennů, vřetene a jehličnanů v cm**

Pokud dodané dřeviny **nebudou takto označeny**, je to důvod k reklamaci a nepřevzetí
 dodávky.

Příprava výsadby a výsadba

- **Výsadba dřevin** bude provedena **bez výměny stávající zeminy** (s výjimkou stromu č. 101 – *Platanus x acerifolia* ok 18-20cm, kde je navržena 10% výměna zeminy, tento strom má velikost výsadbové jámy 1m³ z důvodu neprospívání vyvráceného jedince na témže místě). **Spodní vrstva nesmí obsahovat humus.**
 - **Horní vrstva** bude obohacena o **dlouho působící hnojivo**, v dávce 2 kg/m³. Při kopání jámy by nemělo dojít k promísení vrstev půdy. Svrchní vrstva by měla být oddělena od spodních vrstev. **Obě vrstvy odděleně (horní a spodní)** se ručně sešlapávají vahou těla pracovníka.
 - **Rozměry** výsadbové jámy jsou **1,5 násobkem průměru balu**, pokud nebude na stavbě rozhodnuto jinak.
Tvar výsadbové jámy na písčitých až středně těžkých půdách není důležitý. V jílovitých nebo zhutněných půdách je vhodnější hranatý.
Stěny jámy musí být **zdrsněné** a nesmí působit jako neprostupná překážka pro kořeny. **Dno** výsadbové jámy nesmí být hladké a zhutněné, je nutné jej **narušit**. Dno jámy musí být upraveno tak, aby nedošlo k následnému poklesu kořenového krčku vysazeného stromu. Do zeminy pocházející ze spodních vrstev by neměl být přimísen žádný organický materiál (ani případné zbytky drnu z vrchních vrstev), pokud bude dále používána pro podsypání balu.
 - Před výsadbou je nutné **zkontrolovat odtokové poměry** v jámě. V místech s vyšší hladinou podzemní vody nebo na nepropustných stanovištích je nutné přebytečnou vodu **odvést drenážemi**.
 - **V případě strojově hloubených jam je nutné před výsadbou narušit utužené stěny a dno jámy.**
 - Před výsadbou se provede **kontrola výšky jámy**.
 - Jáma bude mít **hloubku o výšce balu**. Hloubka výsadbové jámy by neměla přesáhnout velikost balu nebo kořenového systému sazenice.
 - Dřeviny musí být po výsadbě zasazeny **stejně hluboko** (lépe o cca 2 cm výše z důvodu sesednutí), jako v pěstební závodě.
 - Vysazená dřevina v jámě musí být **uložena svisle**.
 - Pokud je rostlina dodávána v drátěném koši, provede se jeho **rozstřihnutí** v blízkosti kořenového krčku a mírnému rozevření tak, aby nepoškozoval kmen ani kořeny. Drátěný koš se **neodstraňuje**.
 - Stromy budou vysazovány v **mimovegetačním období**.
 - Před výsadbou bude každá výsadbová jáma zaplavena vodou.
- (dle SPPK A02 001:2021 - VÝSADBA STROMŮ)



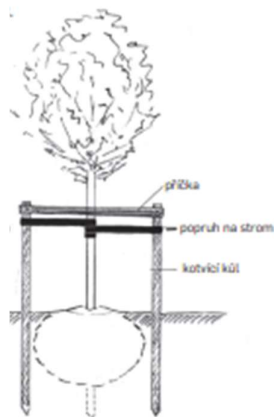
Upevňovací konstrukce

- **Fixace** stromu k upevňovací konstrukci bude dokončena **po dosypání zeminy** kolem balu dřeviny.
- Ukotvení dřevin proti vyvrácení – 1-3 (4) kůly/strom:
 - Listnaté stromy - ok12-14 cm, ok14-16 cm, vícekmenné – 3 kůly/strom**
 - Listnaté stromy - ok18-20 cm – 4 kůly/strom**
 - Jehličnaté stromy – 1kůl/strom**
 - Dřeviny budou kotveny tlakově impregnovanou frézovanou kulatinou.**
- Kůly k **fixaci stromů** je vhodné uložit na okraj výsadbové jámy až **na její dno**. Kůly musí být ukotveny pode dnem výsadbové jámy.

- Stromy budou následně fixovány **širokým textilním pruhem** (úvazkem) ve výšce cca **1,5m nad kořenovým krčkem u alejových výpěstků, nejvýše však 10 cm pod nasazením koruny**. Kůly musí být ukotveny pode dnem výsadbové jámy.

Výška kotvení je od 500 mm od země do nejvýše 100 mm pod nasazením koruny kmenných tvarů sazenic. Úvazek nesmí způsobovat úplné znehybnění stromů, ani nesmí zaškrcovat kmen, či jinak poškozovat strom, a to po celou dobu fixace. Je vhodné, aby umožňoval alespoň mírný pohyb kmene (cca 2-5 cm na každou stranu), což podporuje tvorbu kotevních kořenů.

- **Úvazky** musí mít životnost alespoň **2 roky** a je nutné je pravidelně kontrolovat, případně vyměnit.



Ochrana kmene proti oslunění

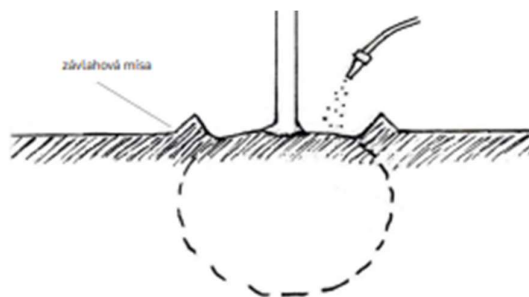
- **Provede se nátěr kmene ochrannou emulzí**, která má hustou kašovitou konzistenci a je bílé barvy. Nejprve se provede základový nátěr v 1 vrstvě, po jeho zaschnutí se provede nátěr **svrchní**. Spotřeba je uvedena v části Výkaz výměr.
- Ochrana kmene proti oslunění se provede do výšky **nasazení koruny**. Stromy (kromě jehličnatých a vícekmennů) budou natřeny speciálním přípravkem s dlouhodobým účinkem min. 5 let.

Mechanická ochrana paty kmenů stromů

- **Provede se ochrana paty kmene před mechanickým poškozením**, a to do výšky **21 cm**, materiál musí být odolný proti UV záření, min. délka 35 cm.

Zálivková mísa a zálivka po výsadbě

- Po sesednutí zeminy se vytvaruje **zálivková mísa**.
- Zálivkovou mísu tvoří vyvýšená zemina (výška lemu je **15 cm**), která vytváří prostor pro zadržování vody po zálivce do doby vsáknutí. Průměr zálivkové mísy se různí podle typu a velikosti rostlin.
- Výpěstky po výsadbě budou zality: jehličnaté a listnaté ok 18-20cm **130 l**; vícekmenný a listnaté ok 14-16 **80 l** a 12-14cm **60 l**



Mulčování výsadby

- **Zálivková mísa** se překryje **mulčem o tl. 10 cm**. Výsadba se udržuje bezplevelná a dostatečně kyprá a prodyšná pro vodu. Mulč by neměl být v přímém kontaktu s kmenem.
- **Mulč** je tvořený drobně mletou nebo drcenou kůrou z jehličnatých stromů. Materiál musí být částečně fermentovaný, rovnoměrně drcený a bez příměsí pevných látek. Nesmí obsahovat větší kusy dřeva. Dodává se v přirozeně vlhkém stavu. Mulč musí být biologicky rozložitelný, hygienicky nezávadný. Musí být pro vodu a vzduch propustný a nesmí poškozovat mulčované rostliny. Životnost mulče je min. **2 roky**.

Řez po výsadbě

- Řez se provádí **během výsadby** nebo **bezprostředně po ní**. Podle taxonu, typu a kvality sazenice se jedná o **řez výchovný** nebo jeho **kombinaci s řezem srovnávacím** (kompenzačním). Provedení řezu se řídí standardem SPPK A02 002 Řez stromů. Hlavními důvody pro řez po výsadbě jsou především: výchova k odpovídajícímu tvaru a struktuře koruny v souladu s pěstební cílem a snaha o zmírnění negativních dopadů přerušení kořenů spojených s přesazováním a výsadbou.

Dokončovací (rozvojová) péče o výsadby dřevin

Dokončovací péče o dřeviny bude prováděna od výsadby do doby předání a převzetí.

- Po výsadbě bude provedená kontrola rostlin.
- **Nadzemní část se (kromě výjimek) zkracuje, nikdy se neodstraňuje terminál.**
- Je-li to nutné a vhodné, provede se řez větví, ošetření poranění nebo jiná opatření v případě drobných poškození, z důvodu zmenšení objemu listů pro lepší ujmavost apod.
- Bude provedena **3. zálivka dřevin**.
- **V případě nutnosti se provede vypletí mulče.**

2.4.5 Podmínky pro předání a převzetí díla

- **Výsadby dřevin jsou způsobilé k převzetí v okamžiku, kdy je dosaženo jistoty jejich úspěšného růstu.**
- **U výsadeb dřevin lze zpravidla úspěšné ujetí rozpoznat od poslední třetiny měsíce června podle růstu letorostů.**
- **Je dodržen rod, druh a kultivar či varieta dle projektu, případně byly změny dohodnuty před výsadbou.**
- **Závazné jsou kvalitativní parametry (počet přesazení, růstový tvar a velikost),** výsadby odpovídají projektu nebo předem odsouhlaseným změnám.
- **Zdravotní stav a životaschopnost rostlin** musí být velmi uspokojivá a dřeviny musí projevovat přiměřenou vitalitu růstu.
- **Strom** musí mít **životaschopný průběžný vrchol s živým vrcholovým pupenem**. V případě poškození vrcholu je nutné dle stupně poškození vyvázat nový vrchol nebo strom vyměnit za bezvadný.
- **Strom je nasazený svisle.**
- **Zdravotní stav a životaschopnost rostlin** musí být velmi uspokojivá a dřeviny musí projevovat přiměřenou vitalitu růstu.

2.4.6 Harmonogram prací

leden-únor 2026 – podání žádosti o dotaci, vyhlášení veřejné zakázky
 březen - květen 2026 – realizace výsadeb (celkem bude vysazeno 134ks dřevin)
 květen 2026 – prosinec 2028 – rozvojová (následná) péče financovaná ze zdrojů dotace
 leden 2029 – prosinec 2030 – rozvojová (následná) péče financovaná ze zdrojů Statutárního města Opava
 leden 2031-prosinec 2033 – udržovací péče, standardní péče o zeleň města Opavy prostřednictvím Technických služeb Opava s.r.o financovaná ze zdrojů Statutárního města Opava
 leden 2029 – prosinec 2033 – udržitelnost projektu dle adekvátního dotačního titulu

2.4.7 Návrh dokončovací a rozvojové péče po dobu 5ti let

Dle SPPK A02 001 Výsadba stromů:

Dokončovací péče je prováděna od provedení výsadby do okamžiku jejího předání a převzetí díla zadavatelem.

Rozvojová péče probíhá od okamžiku předání během fáze odeznívání povýsadbového šoku a v redukované podobě po celou dobu dalšího růstu stromu až po dosažení počátku plné funkčnosti stromu.

Udržovací péče navazuje na rozvojovou péči, která je prováděna po celý zbytek života stromu.

Typ péče	Fáze stromu	Hlavní cíl
Dokončovací	po výsadbě	ujmutí
Rozvojová	mladý strom	správná koruna
Následná	dospívající/dospělý	bezpečnost + vitalita
Udržovací	dospělý/starý	zachování stavu

Rozvojová (následná) péče je nezbytná pro udržení výsadeb rostlin v dobré kondici, což výrazně ovlivňuje i vizuální stránku výsadeb. Zdravé a silné rostliny bez plevelů zvyšují celkový estetický dojem.

V případě úhynu rostlin v rámci udržitelnosti projektu je vždy nutné je co nejdříve nahradit novými.

Zejména první 3 roky po výsadbě, než dojde k plnému ujmutí dřevin, jsou dřeviny nejvíce citlivé na různé vnější vlivy (sucho, horko, mráz, stagnující voda, mechanická poškození a pod).

Rozvojová (následná) péče je navržena po dobu pěti let, z toho tři roky (tj. květen 2026 až prosinec 2028) budou financovány z **dotace 1.3.1.4.1.085_07**. Dva následující roky (leden 2029 – prosinec 2030) rozvojové (následné) péče budou hrazeny z **finančních prostředků Statutárního města Opavy**.

Součástí rozvojové (následné) péče o dřeviny bude:

- **Kontrola technikem** (4x ročně, co tři měsíce, březen, červen, září, prosinec)
- **Vypletí závlahové mýsy** (1x ročně duben – červen)
- **Obnova závlahové mýsy** (1x ročně leden – březen, dle klimatických podmínek)
- **Zálivka** (listnatých duben – září, jehličnatých leden – prosinec, dle srážek)
- **Hnojení** (2. rok březen až květen, 4. rok březen až květen a 5. rok říjen)
- **Doplnění mulče do závlahových mís** (4. rok březen)
- **Opakování ochranného nátěru** (4. rok říjen)
- **Oprava úvazků a opěrné konstrukce** (1x ročně červenec – září), po pěti letech bude konstrukce odstraněna
- **Opravný výchovný řez koruny** (5.rok leden - březen)
- **Řez pro zvyšování koruny** (2. a 4. rok leden – březen)
- **Výměna uhynulých jedinců** (1. až 5. rok v rámci rozvojové péče), posléze **výměna uhynulých jedinců**

minimálně po dobu udržitelnosti projektu (6. až 8. rok v rámci udržovací péče).

Po dobu hrazené 3-leté rozvojové (následné) péče a následné udržitelnosti (dalších 5 let) budou všechny **uhynulé dřeviny vyměněny na náklady Statutárního města Opava.**

Rámcový časový plán rozvojové (následné) péče o vysázené dřeviny

Rozvojová péče – výsadby po povodni Opava (5 let)																					
POPIS		1. rok				2. rok				3. rok				4. rok				5. rok			
		čtvrtletí				čtvrtletí				čtvrtletí				čtvrtletí				čtvrtletí			
		1.Q.	2.Q.	3.Q.	4.Q.	1.Q.	2.Q.	3.Q.	4.Q.	1.Q.	2.Q.	3.Q.	4.Q.	1.Q.	2.Q.	3.Q.	4.Q.	1.Q.	2.Q.	3.Q.	4.Q.
KONTROLY	Kontrola technikem. Kontroluje se: zdravotní stav a vitalita rostliny, stav mechanické chráničky, mechanické poškození kmene a koruny, stav úvazků a opěrné konstrukce, vrůstající okolní větve, stav závlhové mísy	1	1	1	1	1	1	1	1	1	1	1	1		1		1		1		1
PIETÍ	ruční vypletí závlhové mísy s odstraněním i kořenů plevelů, nakypřením a urovnáním zamulčováním		1				1				1				1				1		
ZÁLIVKA	Obnovazávlhové mísy u solitérních dřevin (obnovení funkčnosti (20% každý rok)	1				1				1				1				1			
	zalití stromů listnatých ok 18-20cm (jednotková dávka 130l/strom)		5	5			4	4			3	3			3	3			2	2	
	zalití stromů listnatýchok 14-16cm a více kmeny (jednotková dávka 80l/strom)		5	5			4	4			3	3			2	2			2	2	
	zalití stromů listnatých ok 12-14cm a solitérní keře (jednotková dávka 60l/strom)		5	5			4	4			3	3			2	2			2	2	
	zalití stromů jehličnatých (jednotková dávka 130l/strom)	2	5	5	2	2	4	4	2	2	3	3	2	1	2	2	1	1	2	2	1
HNOJENÍ, MULČ, NÁTĚR, KOTVENÍ	hnojení stromů a solitérních keřů						1								1						1
	Doplnění mulče (závlhové mísy)													1							
	Nátěr kmenů proti abiotickým škodám na listnatých dřevinách																1				
	Oprava úvazků a opěrné konstrukce a jiné nespecifikované úpravy			1				1				1				1				1	
ŘEZ DŘEVIN	výchovný řez (S-RV) vysokokmenů - celková úprava koruny																	1			
	výchovný řez (S-RV) vícekmennů a vřetene - celková úprava koruny																	1			
	zvyšování kmene (VSK) - odstranění spodních větví					1								1							

2.4.8 Popis, jak bude zajištěna udržitelnost opatření

Po třech letech rozvojové (následné) péče financované ze zdrojů dotace následuje pětiletá udržitelnost projektu dle dotačního titulu. Dva roky udržitelnosti projektu (leden 2029 – prosinec 2030) bude rozvojovou (následnou) péčí o dřeviny financovat město Opava a realizace proběhne prostřednictvím prací Technických služeb Opava – Zahrada s.r.o. Zbýlé tři roky udržitelnosti přecházejí výsadby do standardní péče o stromy města Opavy.

Po dobu dotací hrazené 3-leté rozvojové (následné) péče a následné udržitelnosti (dalších 5 let) budou všechny **uhynulé dřeviny vyměněny na náklady Statutárního města Opava**.

Udržovací péče má za úkol udržet strom co nejdelší možnou dobu ve fázi plnění požadovaných služeb. V rámci udržovací péče řešíme zejména opatření minimalizující konflikty nadzemních částí stromů v rámci prostorových limitů stanoviště (průjezd alejemi, kolize s veřejným osvětlením). Se zvětšujícím se objemem koruny a zhoršováním zdravotního stavu, což je přirozeným projevem stárnoucích stromů, se v rámci udržovací péče zaměřujeme na otázky provozní bezpečnosti a její zajištění v požadované míře.

Řez stromů při standardní udržovací péči

Mezi udržovací řezy patří zejména zdravotní a bezpečnostní řez. Tyto základní řezy jsou doplňovány dle potřeby lokálními redukcemi, které minimalizují střety s okolními objekty (průjezd alejemi, veřejné osvětlení). Definice technologií řezů a kvalitativní požadavky na jejich provedení musí splňovat ustanovení v oborovém standardu SPPK A02 002 Řez stromů.

V období udržovací péče musí být při každém zdravotním a bezpečnostním řezu provedeny následující úkony, pokud jsou u daného jedince požadovány jako relevantní:

- kontrola výšky nasazení koruny,
- lokální redukce směrem k překážkám,
- odstranění suchých a zlomených větví,
- odstraňování výmladků.

Péče o stanoviště stromu při udržovací péči

Po ukončení pětileté rozvojové péče bude odstraněno kotvení stromů. Dle potřeby bude nadále prováděna zálivka a řez vybraných jedinců.

2.5 Přílohy

2.5.1 Biologické posouzení

2.5.2 Rozpočty

2.5.3 Seznam vytipovaných stromů odstraňovaných po povodni 2024

2.5.4 Tabulka s čísly a popisem navrhovaných stromů

2.5.5 Přehledová mapa

2.5.6 Výkresy

Číslo	Název
1	Výsadba po povodni v září 2024 v Opavě – „Držkovická“
2	Výsadba po povodni v září 2024 v Opavě – „U Lávky“
3	Výsadba po povodni v září 2024 v Opavě – „U Dráhy“
4	Výsadba po povodni v září 2024 v Opavě – „Pavlovského“
5	Výsadba po povodni v září 2024 v Opavě – „Rolnická č.1“
6	Výsadba po povodni v září 2024 v Opavě – „Rolnická č. 2“
7	Výsadba po povodni v září 2024 v Opavě – „Antonína Sovy“
8	Výsadba po povodni v září 2024 v Opavě – „Šrámkova“
9	Výsadba po povodni v září 2024 v Opavě – „Hálkova“
10	Výsadba po povodni v září 2024 v Opavě – „Partyzánská“
11	Výsadba po povodni v září 2024 v Opavě – „Nákladní“
12	Výsadba po povodni v září 2024 v Opavě – „Ratibořská č. 1“
13	Výsadba po povodni v září 2024 v Opavě – „Ratibořská č. 2“
14	Výsadba po povodni v září 2024 v Opavě – „Holasická, Grudova“
15	Výsadba po povodni v září 2024 v Opavě – „Fügnerova“
16	Výsadba po povodni v září 2024 v Opavě – „Edvarda Beneše“
17	Výsadba po povodni v září 2024 v Opavě – „Kolofíkovo nábřeží č. 1“
18	Výsadba po povodni v září 2024 v Opavě – „Kolofíkovo nábřeží č. 2“
19	Výsadba po povodni v září 2024 v Opavě – „Mlýnská“
20	Výsadba po povodni v září 2024 v Opavě – „Těšínská“
21	Výsadba po povodni v září 2024 v Opavě – „Na Pomezí“
22	Výsadba po povodni v září 2024 v Opavě – „Hradecká“
23	Výsadba po povodni v září 2024 v Opavě – „Jurečkova“
24	Výsadba po povodni v září 2024 v Opavě – „Otická“
25	Výsadba po povodni v září 2024 v Opavě – „Englišova“
26	Výsadba po povodni v září 2024 v Opavě – „Horovo náměstí“
27	Výsadba po povodni v září 2024 v Opavě – „náměstí Slezského odboje“